

## FENOMÉN RIEKY

Rieka Rajčianka – jedna z troch žilinských riek (ďalšími sú Kysuca a Váh). Ani jednej sa zatiaľ nepodarilo integrovať do organizmu mesta s typickým benefitom – oddychovou a rekreačnou zónou. Rajčianka svojou polohou na okraji širšieho centra mesta mala na to predpoklady, ale z tej najatraktívnejšej mestskej strany je blokována priemyselnou zónou. Zostala druhá strana – pobrežný pás v častiach Závodie a Bánová –, kde pomaly živelnou, prirodzenou cestou vzniká.

Administratívno-technologické centrum SSE, a.s., je súčasťou priemyselnej zóny na pravom brehu Rajčianky, s ktorou priamo susedí; v časti rozsiahleho areálu SSE, kde je stavba zrealizovaná, hranicu parcely tvorí pobrežný múr. Z druhej strany je areál ohraničený miestnou komunikáciou, Ulicou Pri Rajčianke. Priemyselnú funkciu na opačnej strane ulice strieda staršia zástavba rodinných domov. Typická bezútešná zmiešaná zóna. Má ale niečo navyše – blízkosť rieky, aj keď zatiaľ väčšinou len tušenú, schovanú za plotmi, halami a inými pokladmi tzv. priemyselných areálov.

Tak to je status quo plus jedna nová realizácia, dávajúca obyvateľom lokality nádej na postupnú revitalizáciu pobrežnej zóny.

Aj keď predmetom riešenia nebola koncepcia celého areálu SSE, nehovoriac o presahoch do ostatných častí priemyselnej zóny, návrh a realizácia stavby tieto presahy na koncepcnej úrovni priniesli a treba o nich premýšľať ako o jednom z možných spôsobov budúcej zástavby.

Princípy aplikované v návrhu vo vzťahu k lokalite vidím v prioritie riešenia vzťahov k Ulici Pri Rajčianke, v prijateľnej miere zastavanosti disponibilného pozemku, v odsunutí zástavby do hĺbky areálu, vo vytvorení veľkorysého nástupného priestoru s parkoviskami a zeleňou ako prechodu medzi diametrálne odlišnými funkciami a proporciami zástavby a zároveň kompenzácie negatív takéhoto susedstva. Hovorím o princípe, v realizácii vidím rezervy, rozsiahle bielo značené a číslované parkoviská dominujúce nad zeleňou negujú zámer elegantného parkového nástupu, technický dizajn oplotenia čaká na zjemnenie sadovými úpravami, priateľskejší výraz k ulici by predpokladal dôraz na izolačnú parkovú zeleň.

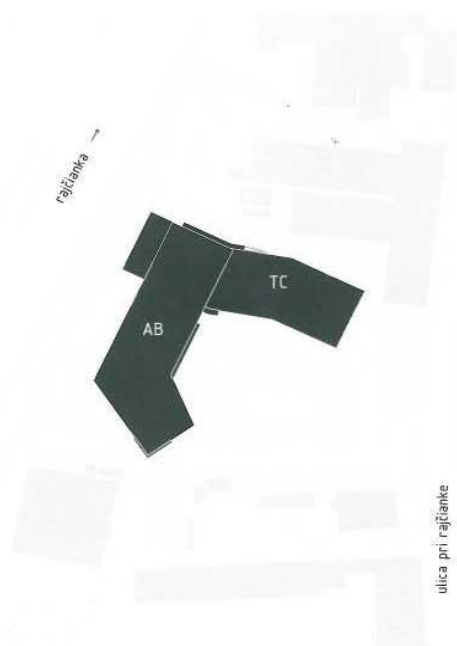
Druhý princíp, tentoraz dotiahnutý aj v realizácii, je vo vizuálnom prepojení priestorov Ulice Pri Rajčianke smerom k rieke a k zóne za riekou. Autori prepojením dvoch celkov 7-podlažnej administratívnej časti a 4-podlažnej technologickej časti formou premostenia vytvorili šesťmetrovú prieluku – priezor na výšku štyroch podlaží. Z oboch strán je vizuálne prepojenie účinné, eliminuje vnímanie objektu ako bariéry, cíti odľahčenie, priestor, vzduch, riekou.

Tretím princípom je dôraz na kontaktnú zónu s nábrežím – riešenie ponúka rovnocennú architektúru otočenú k rieke, navyše z tejto strany k dispozícii diaľkovým pohľadom. Nevyužitie unikátnej polohy pri rieke s priamym kontaktom s nábrežím a západnou orientáciou pre realizáciu oddychových plôch pre vlastných zamestnancov považujem za výzvu do budúcnosti aj za cenu likvidácie niektorých parkovacích miest.

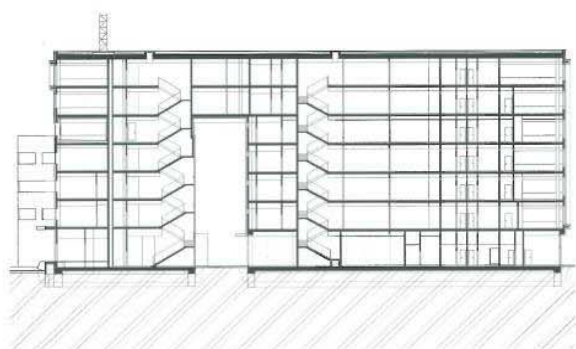
Uzavriem túto kapitolu konštatovaním, že stavba je prínosom pre lokalitu, dúfam v pokračovanie diskusie a vo vypracovanie územného plánu zóny, pretože aj keď nie je možné priemyselnú zónu od brehu Rajčianky odstrániť, vhodnou koncepciou a kompromismi je možné dosiahnuť revitalizáciu lokality vrátane čiastočného sprístupnenia nábrežia.







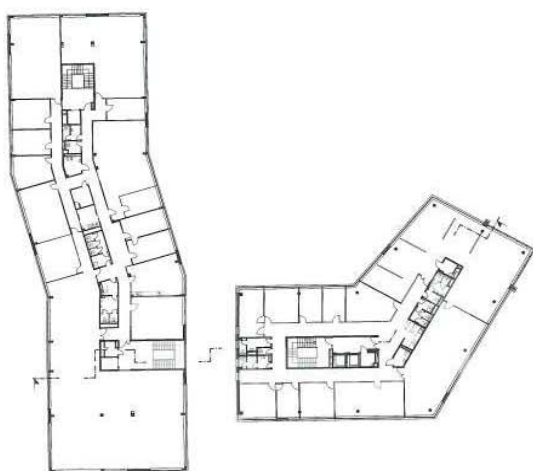
SITUÁCIA



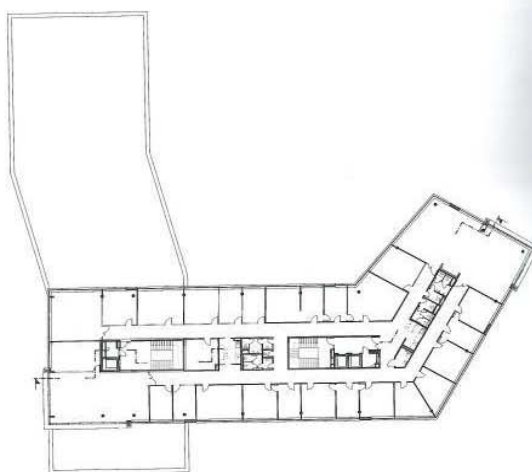
REZ ADMINISTRATÍVNOU BUDOVOU



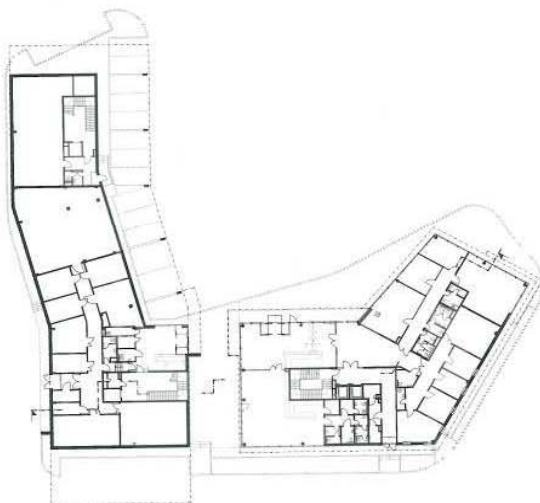




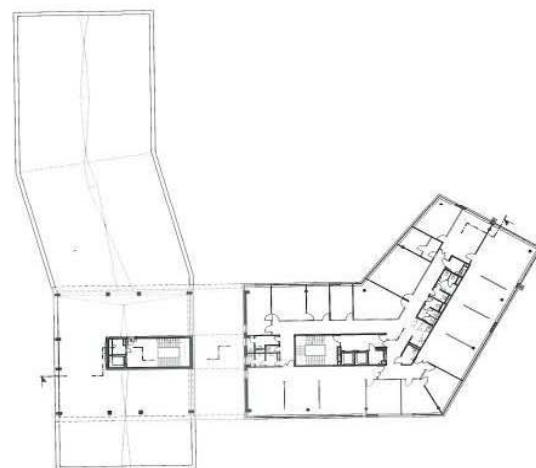
4. NP



7. NP



1. NP



5. NP

Architektonické riešenie vytvorilo potrebné administratívne a technologické kapacity, prevádzkové a dispozičné riešenie administratívnej časti na maximum využíva disponibilnú plochu, pracoviská v obvodových traktoch sú presklením prepojené s príjemne presvetlenými obslužnými priestormi v strednom trakte, priebežné okná umožňujú panoramatické výhľady, interiér má jednoduchý praktický dizajn a ponúka priateľské pracovné prostredie. Obdobné princípy v redukovanejšej forme sú použité v administratívnej časti technologického bloku. V architektúre exteriéru dominuje zaujímavá hmotová

kompozícia dvoch pôdorysne a výškovo rôznych pavilónov, vytvárajúcich tvar nepravidelnej podkopy definujúcej vstupné nádvorie s efektom premostenia, a vertikálnej prieluky. Členenie fasády je priemetom jednotlivých funkcií, na administratívnej časti je aplikovaný tmavosivý hliníkový plášť, svetlejšia technologická časť je zámerne odlišená – omietnutá. Jednoduchá materiálová a kompozičná harmónia fasád v kombinácii s výraznou hmotovou skladbou je nepochopiteľne narušená bielymi plastickými lemovaniami niektorých partií.

Lubica Koreňová



ADMINISTRATÍVNA BUDOVA  
A TECHNOLOGICKÉ  
CENTRUM SSE

PRI RAUDIANKE 8591/4B, ŽILINA

Investor: Stredoslovenská energetika, a.s., Žilina

Autori: Tatrania / Pavol Repka; endorfine / Tomáš Dupkala,

Štefan Petras, Matúš Repka, Pavol Ružbarský

Projekt: 04. 2006 – 06. 2008, realizácia: 11. 2007 – 06. 2010

Plocha pozemku: 15 987 m<sup>2</sup>, zastavaná plocha: 1 384 m<sup>2</sup>

Užitková plocha: 8 824 m<sup>2</sup>

Foto: archív autorov

TATRANIA – ENDORFINE



www.endorfine.sk

Pavol Repka \*1944 Bratislava \_1968 SvF SVST Bratislava, odbor architektúra  
Pavol Ružbarský \*1978 Lučenec \_2003 FA STU Bratislava  
Matúš Repka \*1979 Spišská Nová Ves \_2005 FA STU Bratislava  
Štefan Petras \*1977 Kežmarok \_2003 FA STU Bratislava  
Tomáš Dupkala \*1979 Žilina \_2003 FA STU Bratislava