



Cenník

dodávky elektriny pre domácnosti spoločnosti Stredoslovenská energetika, a. s. pripojené do distribučnej sústavy spoločnosti Stredoslovenská energetika – Distribúcia, a. s.

Platný od 1. 1. 2010 do 31. 12. 2010



STREDOSLOVENSKÁ ENERGETIKA

Energia pre váš život®

Vážení zákazník,

Úrad pre reguláciu sieťových odvetví (ÚRSO) schválil Rozhodnutím č. 0017/2010/E ceny za dodávku elektriny pre odberateľov elektriny v domácnosti na rok 2010. Ceny podľa tohto rozhodnutia sú určené nielen pre zákazníkov na strednom Slovensku, ale na celom území SR, čo znamená významný krok smerom k plnej liberalizácii trhu s elektrinou.

Zároveň si Vás dovoľujeme informovať, že na základe Výnosu ÚRSO č. 2/2009 sa od 1.1. 2010 ruší rozdelenie domácností na malé a veľké. Dochádza taktiež k zjednoteniu tarifnej štruktúry pre domácnosti na celom Slovensku a rozdeleniu integrovaných sadzieb na regulované tarify za využitie siete a regulované sadzby za dodávku elektriny. Nové štruktúry sadzieb ako aj zmeny v názvoch sadzieb sú automaticky aplikované, bez nutnosti zmeny existujúcich zmluvných vzťahov.

Ceny elektriny SSE pre domácnosti na rok 2010 sú pozitívne ovplyvnené poklesom ceny elektriny na veľkoobchodnom trhu a sú rovnaké pre všetky domácnosti. Integrované ceny zaznamenávajú zníženie o približne 2,7 %, pričom pre bývalé veľké domácnosti predstavuje pokles priemernej ceny približne 18 % v závislosti od jednotlivých sadzieb. Ceny elektriny pre malé domácnosti ostávajú takmer nezmenené, okrem priamovýhrevného vykurovania, kde sa cena dostala na úroveň nákladov a do budúcnosti sa očakáva už len pohyb v súlade s aktuálnou trhovou cenou.

V súlade s dlhodobou stratégiou SSE je aj v roku 2010 najvýhodnejšou sadzbou pre domácnosti sadzba pre elektrické akumulčné vykurovanie DD8 (s pôvodným názvom D25), s poklesom priemernej ceny pre všetkých zákazníkov SSE o približne 1,5 %. Akumulčné vykurovanie je komfortný, moderný a úsporný spôsob vykurovania, ktorý nezaťažuje životné prostredie. Pri akumulčnom vykurovaní je elektrina využívaná najmä v nočných hodinách (mimo tzv. špičiek), čo umožňuje jej výhodnejší nákup.

Neustále sa snažíme skvalitňovať naše služby a zlepšovať zákaznícku starostlivosť. Svojim zákazníkom poskytujeme poradenstvo v oblasti úspor, či zvýhodnený nákup vykurovacej a klimatizačnej techniky. Pre riešenie požiadaviek môžu naši odberatelia využiť skúsený tím pracovníkov zákazníckej linky, 7 zákazníckych centier, ako aj moderné komunikačné prostriedky pre rýchle a flexibilné spojenie cez internet alebo samoobslužné centrá.

Integrované ceny elektriny uvedené v tomto cenníku sú schválené na základe rozhodnutí ÚRSO:

- č. 0017/2010/E (sadzby za dodávku elektriny),
- č. 0014/2010/E (sadzby za prístup do distribučnej sústavy a distribúciu elektriny, vrátane prenosu a strát pri prenose a tarify za straty pri distribúcii elektriny na napätovej hladine nn),
- č. 0023/2010/E (tarify za prevádzkovanie systému a tarify za systémové služby).

Tieto ceny platia pre odberateľov elektriny v domácnosti pripojených do distribučnej sústavy spoločnosti Stredoslovenská energetika – Distribúcia, a. s.

I. Prehľad sadzieb elektriny pre domácnosti

V súlade s rozhodnutím ÚRSO č. 0017/2010/E dochádza k zmene štruktúry a označenia sadzieb nasledovne:

| Sadzba 2009 | Sadzba 2010 | Charakteristika sadzby |
|-------------|-------------|---|
| D1 | DD1 | Vhodná pre odberné miesta s ročnou spotrebou elektriny nižšou ako 1 172 kWh. |
| D2 | DD2 | Vhodná pre odberné miesta s ročnou spotrebou elektriny vyššou ako 1 172 kWh. |
| D39 | DD3 | Vhodná pre bytovú spotrebu elektriny domácností s podstatnou časťou spotreby v NT, ktorá je spravidla poskytovaná 12 hodín denne, a to od 20:00 hod. do 8:00 hod. nepretržite. |
| D14 D24 | DD4 | Vhodná pre odberné miesta s operatívnym riadením času platnosti NT, najmä pre akumuláciu ohrevu vody, NT je spravidla poskytovaná 8 hodín denne. |
| D37 D38 | DD5 | Vhodná pre odberné miesta s elektrickým priamovýhrevným vykurovaním a s operatívnym riadením času platnosti NT, ktorá je spravidla poskytovaná 20 hodín denne. Nie je možné použiť ju na vykurovanie akumuláčnými spotrebičmi alebo klimatizačnými zariadeniami. Sadzba je nevýhodná pri ročnej spotrebe v NT nižšej ako 6 000 kWh. |

| Sadzba 2009 | Sadzba 2010 | Charakteristika sadzby |
|-------------|-------------|---|
| | DD6 | Vhodná pre odberné miesta s tepelným čerpadlom, s operatívnym riadením času platnosti NT, ktorá je spravidla poskytovaná 20 hodín denne. |
| D13 | DD7 | Vhodná pre odberné miesta s víkendovým režimom, NT je poskytovaná celoročne od piatku 15:00 hod. do pondelka 6:00 hod. |
| D25 | DD8 | Vhodná pre odberné miesta s elektrickým akumuláčným vykurovaním (na vykurovanie bude používané akumuláčné zariadenie s príkonom najmenej 6 kW), elektrickým akumuláčným ohrevom vody a s operatívnym riadením času platnosti NT. NT je spravidla poskytovaná 8 hodín, počas víkendu 10 hodín denne. |

VT – vysoké pásmo (vysoká tarifa); NT – nízke pásmo (nízka tarifa)

Pre priznanie sadzieb DD5, DD6 a DD8 je potrebné predložiť Správu o odbornej prehliadke a odbornej skúške od predmetných elektrických obvodov.

II. Prehľad integrovaných cien elektriny pre domácnosti

| Sadzba | Mesačná platba OM/mesiac | | VT | | NT | |
|-------------|--------------------------|----------------|-------------|------------------|-------------|------------------|
| | EUR bez DPH | EUR s DPH | EUR bez DPH | EUR s DPH | EUR bez DPH | EUR s DPH |
| Sadzba 2009 | | | | | | |
| D1 | 1,8200 | 2,1658 | 0,1657393 | 0,1972298 | - | - |
| D2 | 6,9400 | 8,2586 | 0,1132857 | 0,1348100 | - | - |
| D39 | 11,4200 | 13,5898 | 0,1265060 | 0,1505421 | 0,0717393 | 0,0853698 |
| D14, D24 | 7,7000 | 9,1630 | 0,1432244 | 0,1704370 | 0,0769959 | 0,0916251 |
| D37, D38 | 11,0400 | 13,1376 | 0,1759342 | 0,2093617 | 0,0812002 | 0,0966282 |
| D13 | 3,0500 | 3,6295 | 0,1759342 | 0,2093617 | 0,0812002 | 0,0966282 |
| D25 | 2,0000 | 2,3800 | 0,2343086 | 0,2788272 | 0,08000393 | 0,0952468 |
| | | | 0,1102744 | 0,1312265 | 0,0578454 | 0,0688360 |

Ceny VT a NT sú uvádzané v EUR/kWh.

III. Ceny a podmienky odberu v jednotlivých sadzbách pre odberateľov elektriny v domácnosti

Integrovaná sadzba DD1 – jednopásmová sadzba s nižšou spotrebou elektriny

| Sadzba DD1 | EUR bez DPH | EUR s DPH |
|--------------------------|-------------|------------------|
| Mesačná platba OM/mesiac | 1,8200 | 2,1658 |
| kWh | 0,1657393 | 0,1972298 |

Integrovaná sadzba DD2 – jednopásmová sadzba s vyššou spotrebou elektriny

| Sadzba DD2 | EUR bez DPH | EUR s DPH |
|--------------------------|-------------|------------------|
| Mesačná platba OM/mesiac | 6,9400 | 8,2586 |
| kWh | 0,1132857 | 0,1348100 |

Integrovaná sadzba DD3 – dvojpásmová sadzba s vyššou spotrebou v nízkom pásme bez operatívneho riadenia

| Sadzba DD3 | EUR bez DPH | EUR s DPH |
|--------------------------|-------------|------------------|
| Mesačná platba OM/mesiac | 11,4200 | 13,5898 |
| VT - kWh | 0,1265060 | 0,1505421 |
| NT - kWh | 0,0717393 | 0,0853698 |

Sadzba je vhodná pre bytovú spotrebu elektriny domácností s podstatnou časťou spotreby v nízkom pásme. Doba platnosti nízkej tarify (NT) je spravidla 12 hodín denne a to od 20:00 hod. do 08:00 hod. nepretržite. Doba platnosti vysokej tarify (VT) je spravidla v ostatnom čase t. j. od 08:00 hod. do 20:00 hod.

Integrovaná sadzba DD4 – dvojpásmová sadzba s operatívnym riadením doby platnosti nízkeho pásma s nižšou spotrebou elektriny

| Sadzba DD4 | EUR bez DPH | EUR s DPH |
|--------------------------|-------------|------------------|
| Mesačná platba OM/mesiac | 7,7000 | 9,1630 |
| VT - kWh | 0,1432244 | 0,1704370 |
| NT - kWh | 0,0769959 | 0,0916251 |

Sadzba je vhodná najmä pre odberné miesta s elektrickými spotrebičmi, ktorých odber elektriny zo sústavy je možné podľa potreby presúvať a situovať ho do času platnosti nízkeho pásma (najmä pre odberné miesta s elektrickými spotrebičmi pre akumuláciu ohrev vody).

Nízka tarifa je poskytovaná spravidla 8 hodín v noci. Časové vymedzenie nízkej tarify nemusí byť rovnaké pre všetkých odberateľov a jednotlivé dni a nemusí byť ani v súvislej dĺžke trvania.

Integrovaná sadzba DD5 – dvojpásmová sadzba s operatívnym riadením doby platnosti nízkeho pásma s elektrickým priamovýhrevným vykurovaním

| Sadzba DD5 | EUR bez DPH | EUR s DPH |
|--------------------------|-------------|------------------|
| Mesačná platba OM/mesiac | 11,0400 | 13,1376 |
| VT - kWh | 0,1759342 | 0,2093617 |
| NT - kWh | 0,0812002 | 0,0966282 |

Sadzba je vhodná pre spotrebu elektriny plne elektrifikovaných domácností s elektrickým priamovýhrevným vykurovaním. Za plne elektrifikovanú domácnosť sa považuje domácnosť, v ktorej sa na varenie, vykurovanie, prípravu teplej úžitkovej vody a na ostatné účely používa výhradne elektrická energia. Sadzba je nevýhodná pre odberné miesta s ročnou spotrebou v nízkej tarife nižšou ako 6 000 kWh a nie je možné ju použiť pre odberné miesta vykurované akumuláčnymi spotrebičmi.

Doba platnosti nízkej tarify (NT) je spravidla 20 hodín denne. V priebehu dňa je možné dobu platnosti nízkej tarify operatívne meniť. Doba platnosti vysokej tarify (VT) je spravidla 4 hodiny denne, prestávky medzi poskytovaním platnosti vysokej tarify nemajú byť kratšie ako 1 hodina.

Technickou podmienkou pre priznanie sadzby je pripojenie elektrických priamovýhrevných spotrebičov pomocou nepohyblivého prívodu na samostatný elektrický obvod so stýkačom ovládaným povelom hromadného diaľkového ovládania (HDO), prípadne prepínacími hodinami po dohode s dodávateľom elektriny a pripojenie elektrických akumuláčnych spotrebičov pre prípravu teplej úžitkovej vody na samostatný elektrický obvod so stýkačom ovládaným povelom HDO alebo prepínacími hodinami. Podmienkou priznania tejto sadzby je predloženie „Správy o odbornej prehliadke a odbornej skúške“ od predmetných elektrických obvodov.

Blokovanie priamovýhrevných spotrebičov bude vykonávané nasledovne:

- v čase platnosti VT,
- v čase platnosti NT spravidla denne 2 hodiny s tým, že jednotlivé vypnutia nemajú byť dlhšie ako 30 minút a prestávka medzi vypnutím nemá byť kratšia ako 1 hodina.

Blokovanie akumuláčnych ohrievačov vody bude vykonávané nasledovne:

- v čase platnosti VT,
- v čase platnosti NT podľa potreby, spravidla 8 hodín denne.

Odberatelia, ktorých odberné miesto malo k 31. 12. 2009 priznanú sadzbu D37 z dôvodu vykurovania tepelným čerpadlom, sú po 1. 1. 2010 považovaní za zákazníkov, ktorí spĺňajú podmienky priznania tejto sadzby.

Integrovaná sadzba DD6 – dvojpásmová sadzba s operatívnym riadením doby platnosti nízkeho pásma s tepelným čerpadlom

| Sadzba DD6 | EUR bez DPH | EUR s DPH |
|--------------------------|-------------|------------------|
| Mesačná platba OM/mesiac | 11,0400 | 13,1376 |
| VT - kWh | 0,1759342 | 0,2093617 |
| NT - kWh | 0,0812002 | 0,0966282 |

Sadzba je určená pre odberné miesta, na ktorých odberateľ v domácnosti dôveryhodným spôsobom preukáže dodávateľovi elektriny a PDS, že pre vykurovanie objektu je riadne nainštalovaný a používaný vykurovací systém s tepelným čerpadlom. Za dôveryhodný spôsob preukázania

popísaných podmienok sa považuje predloženie „Správy o odbornej prehliadke a odbornej skúške“ od predmetných elektrických obvodov.

Za súčasť vykurovacieho systému tepelným čerpadlom sa považujú aj ostatné elektrotepelné spotrebiče (priamovýhrevné vykurovanie a spotrebiče pre prípravu teplej úžitkovej vody).

Podmienkou uplatnenia sadzby je tiež pripojenie elektrických spotrebičov slúžiacich pre vykurovací systém tepelného čerpadla na samostatný elektrický obvod so stýkačom ovládaným povelom HDO, prípadne prepínacími hodinami.

Integrovaná sadzba DD7 – dvojpásmová sadzba s víkendovým režimom bez operatívneho riadenia

| Sadzba DD7 | EUR bez DPH | EUR s DPH |
|--------------------------|-------------|------------------|
| Mesačná platba OM/mesiac | 3,0500 | 3,6295 |
| VT - kWh | 0,2343086 | 0,2788272 |
| NT - kWh | 0,0800393 | 0,0952468 |

Sadzba je vhodná pre odberné miesta typu chát, chalúp a podobne. Vhodnosť použitia sadzby závisí od posúdenia odberateľom elektriny v domácnosti. Odberateľovi elektriny v domácnosti sa doporučuje vykonať individuálny výpočet za jeho odberné miesto s ohľadom na využívanie spotrebičov elektriny napojených na svojom odbernom zariadení.

Doba platnosti nízkej tarify je stanovená celoročne od piatku 15:00 hod. do pondelka 06:00 hod. Sadzba môže byť priznaná len podľa technických možností nastavenia určenej doby platnosti nízkej tarify.

Integrovaná sadzba DD8 – dvojpásmová sadzba s operatívnym riadením doby platnosti nízkeho pásma s elektrickým akumulacným vykurovaním a elektrickým akumulacným ohrevom úžitkovej vody

| Sadzba DD8 | EUR bez DPH | EUR s DPH |
|--------------------------|-------------|------------------|
| Mesačná platba OM/mesiac | 2,0000 | 2,3800 |
| VT - kWh | 0,1102744 | 0,1312265 |
| NT - kWh | 0,0578454 | 0,0688360 |

Sadzba je vhodná pre domácnosti s elektrickými akumulacnými spotrebičmi na vykurovanie a prípravu teplej úžitkovej vody.

Túto sadzbu je možné užívať len na odberných miestach, kde odberateľ elektriny v domácnosti bude používať na vykurovanie elektrické akumulacné zariadenie s príkonom najmenej 6 kW (0,006 MW) a sú vykonané také technické opatrenia, aby bolo zabezpečené blokovanie elektrických akumulacných spotrebičov proti ich zapnutiu v inom čase ako v čase vymedzenom dodávateľom elektriny. Podmienkou priznania tejto sadzby je dokladovanie príkonu v akumulacnom kúrení „Správou o odbornej prehliadke a odbornej skúške“.

Pre vymedzenie časových pásiem platnosti nízkej tarify platia tieto podmienky:

Nízka tarifa je poskytovaná spravidla 8 hodín, počas víkendu 10 hodín. Časové vymedzenie nízkej tarify nemusí byť rovnaké pre všetkých odberateľov elektriny a jednotlivé dni a nemusí byť ani v súvislej dĺžke trvania.

Pre odbery, kde časové vymedzenie pásiem platnosti nízkej tarify pre meranie odberu elektriny v týchto pásmach (využitie pre odblokovanie odberu elektrických akumulacných spotrebičov) nie je riadené pomocou systému HDO, bude zabezpečené pásmo platnosti nízkej tarify prepínacími hodinami spravidla 8 hodín denne. Časové vymedzenie týchto pásiem nemusí byť rovnaké pre všetkých odberateľov elektriny v domácnosti a jednotlivé dni, pásma nemusia byť ani v súvislej dĺžke trvania.

IV. Všeobecné podmienky

1. Integrované sadzby a podmienky dodávky a distribúcie elektriny uvedené v tomto cenníku spoločnosti Stredoslovenská energetika, a. s. (ďalej len "SSE") sú určené pre odberateľov elektriny v domácnosti na vymedzenom území prevádzkovateľa distribučnej sústavy, spoločnosti Stredoslovenská energetika – Distribúcia, a. s. (ďalej len "PDS"), v období od 01. 01. 2010, 00:00 hod., do 31. 12. 2010, 24:00 hod.
2. Odberateľom elektriny v domácnosti podľa bodu IV. 1. (ďalej len "Odberateľ") je fyzická osoba, ktorej SSE dodáva elektrinu na základe združenej zmluvy o dodávke a distribúcii elektriny, a ktorej odberné elektrické zariadenie je pripojené do distribučnej sústavy PDS na napä-

ťovej hladine nízkeho napätia (s napätím medzi fázami do 1 kV), a ktorá nakupuje elektrinu pre vlastnú spotrebu v domácnosti. Za odber podľa predchádzajúcej vety sa nepovažuje odber elektriny, ktorý je určený na zabezpečovanie činnosti právnických osôb, samostatne zárobkovo činných osôb, správcovských organizácií alebo združení fyzických osôb, alebo ktorý je určený na podnikateľské účely.

3. Združené zmluvy o dodávke a distribúcii elektriny podľa bodu IV. 2. predstavujú zmluvy o poskytovaní univerzálnej služby podľa zákona č. 656/2004 Z. z. o energetike a o zmene niektorých zákonov v znení neskorších predpisov (ďalej len "energetický zákon"), uzatvorené medzi SSE a Odberateľom (ďalej len „združené zmluvy“).
4. Jednotlivé integrované sadzby SSE podľa tohto cenníka, ktoré sa skladajú z mesačnej platby za jedno odberné miesto a z ceny za 1 kWh odobratej elektriny v príslušnom pásme, v sebe zahŕňajú:
 - a) sadzby za dodávku elektriny odberateľom elektriny v domácnosti v zmysle rozhodnutia Úradu pre reguláciu sieťových odvetví (ďalej len "ÚRSO") č. 0017/2010/E,
 - b) zodpovedajúce sadzby za prístup do distribučnej sústavy a distribúciu elektriny, vrátane prenosu a strát pri prenose (ďalej len "tarify za distribúciu") a tarify za straty pri distribúcii elektriny na napäťovej hladine nn, určené pre PDS rozhodnutím ÚRSO č. 0014/2010/E,
 - c) tarify za prevádzkovanie systému a tarify za systémové služby určené v zmysle rozhodnutia ÚRSO č. 0014/2010/E rozhodnutím ÚRSO č. 0023/2010/E.

Zloženie integrovaných sadzieb SSE na vymedzenom území PDS Stredoslovenská energetika - Distribúcia, a. s. v roku 2010

| | | DD1 | DD2 | DD3 | DD4 | DD5 | DD6 | DD7 | DD8 | |
|--|----|---------------|----------|----------|----------|----------|----------|----------|----------|---------|
| Integrované sadzby podľa bodu III. | VT | EUR/MWh | 165,7393 | 126,5060 | 143,2244 | 175,9342 | 175,9342 | 234,3086 | 110,2744 | |
| | NT | EUR/MWh | | 71,7393 | 76,9959 | 81,2002 | 81,2002 | 80,0393 | 57,8454 | |
| | SP | EUR/OM/mesiac | 1,8200 | 6,9400 | 11,4200 | 7,7000 | 11,0400 | 11,0400 | 3,0500 | 2,0000 |
| Sadzby za dodávku podľa bodu IV. 4. a) | VT | EUR/MWh | 65,4456 | 66,1456 | 91,9152 | 79,9202 | 149,4800 | 149,4800 | 92,9544 | 78,9202 |
| | NT | EUR/MWh | | | 44,6771 | 39,9867 | 54,7460 | 54,7460 | 49,2554 | 31,3912 |
| | SP | EUR/OM/mesiac | 0,7000 | 0,7000 | 0,7000 | 0,7000 | 0,7000 | 0,7000 | 0,7000 | 0,7000 |
| Tarify za distribúciu podľa bodu IV. 4. b) | VT | EUR/MWh | 73,9395 | 20,7859 | 8,2366 | 36,9500 | 0,1000 | 0,1000 | 115,0000 | 5,0000 |
| | NT | EUR/MWh | | | 0,7080 | 10,6550 | 0,1000 | 0,1000 | 4,4297 | 0,1000 |
| | SP | EUR/OM/mesiac | 1,1200 | 6,2400 | 10,7200 | 7,0000 | 10,3400 | 10,3400 | 2,3500 | 1,3000 |
| Ostatné tarify podľa bodov IV. 4. b) a c) za prevádzkovanie systému (TPS), systémové služby (TSS) a straty pri distribúcii (TSD) | VT | EUR/MWh | 6,3000 | 6,3000 | 6,3000 | 6,3000 | 6,3000 | 6,3000 | 6,3000 | 6,3000 |
| | NT | EUR/MWh | | | 6,3000 | 6,3000 | 6,3000 | 6,3000 | 6,3000 | 6,3000 |
| | VT | EUR/MWh | 9,6000 | 9,6000 | 9,6000 | 9,6000 | 9,6000 | 9,6000 | 9,6000 | 9,6000 |
| | NT | EUR/MWh | | | 9,6000 | 9,6000 | 9,6000 | 9,6000 | 9,6000 | 9,6000 |
| | VT | EUR/MWh | 10,4542 | 10,4542 | 10,4542 | 10,4542 | 10,4542 | 10,4542 | 10,4542 | 10,4542 |
| | NT | EUR/MWh | | | 10,4542 | 10,4542 | 10,4542 | 10,4542 | 10,4542 | 10,4542 |

5. K jednotlivým sadzbám za dodávku elektriny podľa bodu IV. 4. a) sú v zmysle rozhodnutia ÚRSO č. 0017/2010/E priradené nasledovné tarify za distribúciu elektriny PDS určené rozhodnutím ÚRSO č. 0014/2010/E:

| Sadzba za dodávku elektriny | Tarifa za distribúciu elektriny |
|-----------------------------|---------------------------------|
| DD1 | D1 |
| DD2 | D2 |
| DD3 | D3 |
| DD4 | D4 |
| DD5 | D5 |
| DD6 | D6 |
| DD7 | D7 |
| DD8 | D8 |

Sadzby SSE za dodávku elektriny sú podmienené pridelením zodpovedajúcej tarify za distribúciu elektriny zo strany PDS pre dotknuté odberné miesto.

6. Integrované sadzby uvedené v združených zmluvách, ktoré sú platné a účinné do 31. 12. 2009, sú od 1. 1. 2010, 00:00 hod., rozdelené na samostatnú sadzbu za dodávku elektriny a zodpovedajúcu samostatnú tarifu za distribúciu elektriny určenú podľa bodu IV. 5. a ostatné tarify určené podľa bodu IV. 4. Samostatné sadzby za dodávku elektriny a samostatné tarify za distribúciu elektriny, ktoré sú pre jednotlivé odberné miesta špecifické, sa v prípade týchto združených zmlúv uplatňujú od 1. 1. 2010, 00:00 hod. nasledovne:

| Integrovaná sadzba k 31. 12. 2009 | Sadzba za dodávku elektriny od 1. 1. 2010 | Tarifa za distribúciu elektriny od 1. 1. 2010 |
|-----------------------------------|---|---|
| D1 a D1V | DD1 | D1 |
| D2 a D2V | DD2 | D2 |
| D39 a D39V | DD3 | D3 |
| D14, D14V, D24 a D24V | DD4 | D4 |
| D37, D37V, D38 a D38V | DD5 | D5 |
| D13 a D13V | DD7 | D7 |
| D25 a D25V | DD8 | D8 |

Zmena štruktúry a označenia sadzieb nemá vplyv na platnosť a účinnosť združených zmlúv účinných k 31. 12. 2009 a dotknuté odberné miesta sa považujú za odberné miesta, ktoré splnili podmienky SSE a PDS pre pridelenie uvedených sadzieb a taríf.

7. Každý Odberateľ má právo zvoliť si podľa svojich odberových pomerov ktorúkoľvek sadzbu za dodávku elektriny podľa tohto cenníka, ak spĺňa podmienky pre pridelenie zodpovedajúcej tarify za distribúciu elektriny PDS. Toto ustanovenie neplatí pre osobitné odbery zaradené do sadzby DD1, ktorými sú odbery slúžiace na výstavbu až do predloženia kolaudačného rozhodnutia, kedy je odberateľom elektriny fyzická osoba. Odberateľ si po ukončení výstavby a po kolaudácii môže zvoliť inú sadzbu za dodávku elektriny a inú tarifu za distribúciu elektriny, ak spĺňa podmienky na jej pridelenie. V tomto prípade neplatí podmienka pridelenia sadzby za dodávku elektriny najmenej na jeden rok.
8. SSE môže zvýšiť preddavkové platby pre jednotlivých Odberateľov a jednotlivé odberné miesta maximálne do výšky zodpovedajúcej zmene ceny v sadzbách alebo tarifách a poplatkoch podľa príslušných rozhodnutí ÚRSO, ako aj pri nedoplatku za vyúčtovaciu faktúru. Pri uzatváraní novej združenej zmluvy sa výška preddavkovej platby určí na základe hodnoty inštalovaného výkonu spotrebičov a ich využitia. Odberateľ je povinný platiť preddavkové platby jedenkrát za mesiac, ak sa vzhľadom na charakter odberu nedohodne so SSE inak.
9. Za jedno odberné miesto sa považuje odberné elektrické zariadenie jedného Odberateľa, do ktorého je dodávka elektriny meraná jedným meracím zariadením.
10. Sadzba sa prideluje najmenej na jeden rok. O zmenu sadzby u toho istého Odberateľa na tom istom odbernom mieste môže Odberateľ požiadať SSE najskôr po uplynutí 12 mesiacov od poslednej zmeny sadzby. V prípade zmeny odberových pomerov na odbernom mieste počas roka môže Odberateľ požiadať o zmenu sadzby skôr. Túto zmenu posudzuje a povoľuje SSE. Za zmenu odberových pomerov sa nepovažuje sezónne používanie spotrebičov.
11. Mesačná platba za časť mesiaca sa určí alikvotne podľa počtu dní trvania odberu. Za každý začatý deň zúčtovacieho obdobia sa vyúčtuje 1/365 súčtu dvanástich me-

- sačných platieb rozpísaných v súlade s energetickým zákonom na položky za dodávku a za distribúciu.
12. Fakturovanie mesačnej platby pri prerušení dodávky z dôvodu nezaplatenia preddavkov alebo nedoplatku z vyfakturovania odobratej elektriny sa vykoná, ak
 - a) nedôjde k ukončeniu zmluvy, a vtedy bude mesačná platba fakturovaná aj počas trvania odpojenia,
 - b) dôjde k ukončeniu zmluvy, a vtedy bude mesačná platba fakturovaná do dátumu ukončenia zmluvy.
 13. V integrovaných sadzbách podľa tohto cenníka sú zahrnuté aj náklady súvisiace s
 - a) prenájmom meracieho, pomocného, príp. ovládacieho zariadenia, pokiaľ toto zariadenie slúži k spínaniu pásiem,
 - b) výmenou meracieho zariadenia nevyvolané Odberateľom elektriny v domácnosti,
 - c) overením meradla na základe reklamácie, pri ktorej zistená chyba nie je zavinená Odberateľom,
 - d) uzavretím, ukončením alebo zmenou zmluvy bez návštevy odberného miesta,
 - e) vykonaním zmeny pri zmene dodávateľa elektriny.
 14. Odpočtom určeného meradla sa rozumie odpočet stavu číselníka meracieho zariadenia v zmysle prevádzkového poriadku PDS, vykonaný v termíne a spôsobom stanoveným PDS, na základe ktorého SSE vykoná vyúčtovanie platieb súvisiacich s dodávkou elektriny a distribúciou elektriny za stanovené fakturačné obdobie. Odpočet určených meradiel sa vykonáva na konci fakturačného obdobia.
 15. Pri zmene zložiek integrovaných sadzieb v zmysle bodu IV. 4. na začiatku alebo v priebehu regulačného roka sa nová sadzba (cena) bude uplatňovať po vykonaní odpočtu určených meradiel. Ak sa spotreba určí iným spôsobom ako fyzickým odpočtom, môže Odberateľ požiadať SSE o preverenie jeho správnosti.
 16. Hlavný istič pred elektromerom je istiaci prvok odberateľa elektriny, ktorý svojou funkciou obmedzuje výšku maximálnej rezervovanej kapacity v odbernom mieste. Hlavný istič pred elektromerom je súčasťou odberného zariadenia odberateľa elektriny a je výlučne v jeho vlastníctve. Hlavný istič pred elektromerom nie je zahrnutý do oprávnených nákladov PDS a s platnosťou od 1. 1. 2005 musí byť vybavený s nezameniteľným ozna-

čením jeho prúdovej hodnoty v ampéroch (A). Ako hlavný istič pred elektromerom môže byť použitý len istič zodpovedajúci technickej norme STN EN 60898, STN EN 60947-2 s vypínacou charakteristikou „B“, v prípade odberov so spotrebičom s veľkým záberovým prúdom je možné použiť istič s vypínacou charakteristikou „C“. V prípade použitia ističov s nastaviteľnou tepelnou a skratovou spúšťou musia byť tieto konštrukčne upravené tak, aby bolo možné nastavenie spúšte riadne zaplombovať.

17. V súlade s § 24 ods. 1 zákona č. 656/2004 Z. z. o energetike a o zmene niektorých zákonov v znení neskorších predpisov má PDS právo prekontrolovať, či hlavný istič pred elektromerom spĺňa podmienky technickej normy.
18. Každá zmena menovitej prúdovej hodnoty hlavného ističa pred elektromerom sa považuje za zmenu maximálnej rezervovanej kapacity a je dôvodom pre zmenu združenej zmluvy a podlieha predchádzajúcemu súhlasu PDS.
19. Integrované sadzby uvedené v tomto cenníku sa vzťahujú na všetku elektrinu skutočne dodanú do odberného miesta Odberateľa za podmienok dohodnutých v združenej zmluve.
20. Pre meranie a účtovanie dodaného a distribuovaného množstva elektriny (MWh) sa rozlišujú tieto tarifné časové pásma:
 - a) Pásmo nízkej tarify (ďalej len „NT“) - časové pásmo stanovené PDS s minimálnou dĺžkou uvedenou v podmienkach príslušnej sadzby. V dobe platnosti nízkej tarify sa dodávka a distribúcia elektriny účtuje v nižšej hodnote tarify. Jej vymedzenie vykonáva PDS operatívnym riadením doby platnosti nízkej tarify, čo je vymedzenie pásma platnosti nízkej tarify; PDS zmenu platnosti tarifných pásiem neoznamuje, ale má povinnosť dodržať podmienky príslušnej sadzby.
 - b) Pásmo platnosti vysokej tarify (ďalej len „VT“) platí v dobe mimo pásma platnosti NT. V dobe platnosti vysokej tarify sa dodávka a distribúcia elektriny účtuje za vyššiu hodnotu tarify.

Poradíme vám s úsporami energií



S úsporami v rámci každodennej spotreby energie môže každý z nás začať hneď teraz. Nie sú to žiadne náročné zmeny. Nutné je uvedomiť si naše doterajšie správanie a začať dôsledne dodržiavať nové návyky. Výsledok sa prejaví na najbližšom vyúčtovaní spotreby elektriny. Dôležité je, že nás naša snaha šetriť nebude v žiadnom ohľade obmedzovať a určite sa neprejaví na kvalite nášho bývania. Výška nákladov za dodávku elektriny závisí najmä od celkovej spotreby, ktorú môžete znížiť aktívnou realizáciou úsporných opatrení. Častokrát sa jedná o jednoduché, finančne nenáročné riešenia alebo len úpravu návykov, ktoré vedú k úsporám.

Účty za energie, vrátane elektrickej, predstavujú významnú časť rodinného rozpočtu. Pomôžeme vám riadiť vašu spotrebu elektriny a dosiahnuť úspory. A takto spoločne pomôžeme nielen vášmu rozpočtu, ale tiež životnému prostrediu.

Energetické poradenstvo

Informácie ako využívať energie rozumne a rady ako ušetriť nájdete na našej web stránke www.setrime-elektro.sk. Naši vyškolení pracovníci Zákazníckych služieb vám tiež ochotne poradia osobne v niektorom z našich Zákazníckych centier.

Merače spotreby elektriny

Ponúkame vám bezplatné zapožičanie merača spotreby. Stačí, keď si ho zarezervujete na Zákazníckych službách a následne navštívite niektoré zo Zákazníckych centier SSE, kde si merač spotreby vyzdvihnete.

Počas 7 dní môžete bezplatne zmerať spotrebu vašich domácich elektrospotrebičov, aby ste sa vedeli rozhodnúť, či sa vyplatí vymeniť starý elektrospotrebič za nový, úsporný alebo zmeniť spôsob ich využívania a tým znížiť náklady.

Máte správnu sadzbu?

Základom pri využívaní elektriny v domácnosti je voľba vhodnej sadzby, ktorá závisí od účelu, na ktorý je využívaná (bežná spotreba, vykurovanie, ohrev vody) a predpokladaného množstva elektriny, ktoré spotrebujete za rok. Správna voľba sadzby je základom optimalizácie nákladov za odber.

Overte si jednoducho vhodnosť vašej sadzby. Pošlite e-mail na sadzba@sse.sk alebo využite jednoduchú kalkulačku na našej internetovej stránke www.sse.sk.

Pre overenie vhodnosti súčasnej sadzby alebo pri výbere novej sadzby sa môžete obrátiť na naše Zákaznícke služby, kde vám naši pracovníci ochotne poradia.

E-slужby

WebSServis

Moderná elektronická služba WebSServis vám ponúka množstvo výhod, ktoré vám ušetria čas.

Informácie na jednom mieste

Vo WebSServise nájdete všetky potrebné informácie o vašom odbernom mieste a zmluvných údajoch. V prípade potreby si cez WebSServis môžete vyžiadať zaslanie opisy vašich faktúr e-mailom alebo poštou.

Aktualizácia údajov

V prípade zmeny vašich kontaktných údajov ako sú telefónne čísla a e-mailová adresa ich stačí aktualizovať v Profile odberateľa.

Zmena výšky preddavku

Porovnajte si výšku vašej preddavkovej platby s výškou, ktorú sme vám vypočítali podľa vašej skutočnej spotreby. Doporučená výška preddavkovej platby je navrhnutá na základe spotreby na vašom odbernom mieste za posledné fakturačné obdobie.

Denník odpočtov elektromera

Zaznamenávajúte si odpočty elektromera do vytvoreného denníka a sledujte tak spotrebu elektriny počas roka. Nájdete tam tiež históriu fakturovanej spotreby elektriny pre jednotlivé odberné miesta a prehľad všetkých vašich faktúr a spotreby v časovom horizonte troch rokov. Chcete WebSServis využívať? Zaregistrujte sa! Na úspešné zaregistrovanie budete potrebovať číslo ľubovoľnej platnej zmluvy na dodávku elektriny uzatvorenej medzi SSE a vami. Stačí si kliknúť na www.sse.sk a bezplatne sa zaregistrovať.

E-faktúra

K energii to máte na klik

Doprajte si aj vy pohodlie s novou, bezplatnou službou zasielania elektronickej faktúry! Zriadením tejto služby získate množstvo výhod:

- k dispozícii ju máte skôr ako papierovú; odošleme vám ju okamžite po vystavení,
- aktivácia a využívanie služby je zadarmo,
- prehľadne ju uschováte v elektronickej podobe (pdf formát),

- kedykoľvek si ju vytlačíte podľa potreby,
- môžete si ju zabezpečiť heslom,
- jej využívaním prispievate k ochrane životného prostredia.

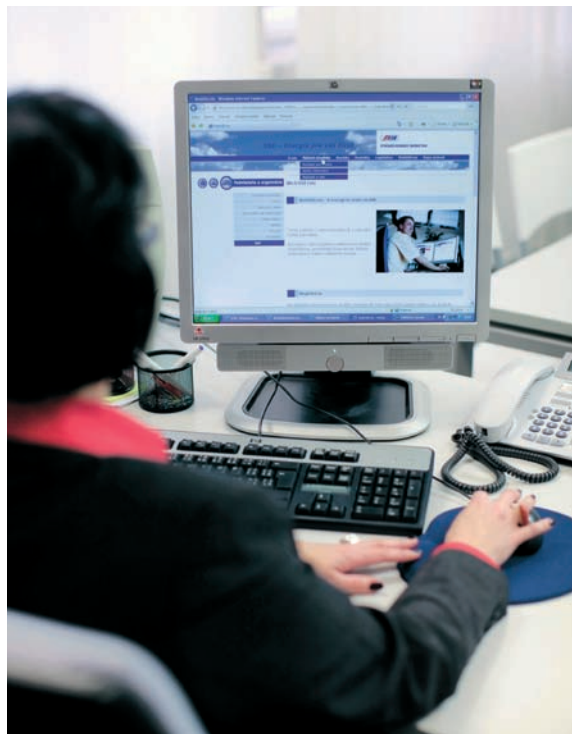
Zaslanie elektronickej faktúry si aktivujete veľmi jednoducho sami, po prihlásení do WebSServisu. Navyše hráte o elektrinu na celý rok zadarmo.

WebKontakty

Chceli by ste dostávať informácie o plánovaných odstávkach elektriny vopred?

Predídte aj vy problémom z nečakaného prerušenia dodávky elektriny vo vašej domácnosti a aktivujte si službu WebKontakty.

Zákazníci Stredoslovenskej energetiky si môžu túto službu aktivovať prostredníctvom elektronickej služby WebSServis. Informácie môžete dostávať e-mailom alebo SMS-kou. V prípade zmien vašich kontaktných údajov ich stačí vo WebKontaktach jednoducho aktualizovať.



Inkaso

Inkaso predstavuje priamu automatickú úhradu platieb za elektrinu z vášho bankového účtu na účet SSE. Doprajte si pohodlie s priamym inkasom a využite jeho výhody:

Spoľahlivosť – vaše platby budú realizované pravidelne a automaticky

Bezpečnosť – s platbou sa nikdy neomeškáte a bude vždy uhradená v správnej výške

Bezstarostnosť – nemusíte venovať čas a pozornosť pravidelným úhradám

Efektívnosť – prípadné preplatky budú zaslané priamo na váš účet

Zriadte si inkaso bez návštevy banky!

Zákazníci, ktorí majú bankový účet v Tatra banke, vo VÚB alebo v Slovenskej sporiteľni si teraz môžu zriadiť inkaso priamo v jednom z našich Zákazníckych centier.

Postup pre ostatných odberateľov:

Pred návštevou vašej banky si pripravte vaše číslo odberného miesta (ČOM), pre ktoré chcete inkaso zriadiť (nájdete ho na faktúre alebo zmluve).

Pokiaľ máte zriadený účet v niektorej z našich zmluvných bánk (tabuľka nižšie), stačí zájsť do príslušnej banky, vyplniť tlačivo na zriadenie inkasa podľa pokynov pracovníka banky a potvrdiť zriadenie svojim podpisom.

Pokiaľ máte účet v inej banke, je potrebné po zriadení inkasa odfaxovať doklad o jeho zriadení na faxové číslo 041/519 25 95 alebo ho doniesť osobne do ktoréhokoľvek Zákazníckeho centra SSE, a. s.

Stanovením limitu sami rozhodnete o maximálnej výške platby, ktorú vám banka môže odpísať. Odporúčame stanoviť tento limit v dostatočnej výške – približne 2-násobok vašej preddavkovej platby na odbernom mieste.

Je potrebné prihliadať na pravidelný dostatok finančných prostriedkov na vašom účte k termínu splatnosti platieb za elektrinu.

Na realizáciu inkasných platieb je potrebné zadať vo vašej banke súhlas s inkasom v prospech jedného z účtov SSE, a. s.

| Peňažný ústav | Predčíslie účtu | Číslo účtu | Kód banky |
|----------------------|-----------------|------------|-----------|
| VÚB banka | 19 | 702432 | 0200 |
| ČSOB | | 202476883 | 7500 |
| Tatra banka | | 2621150449 | 1100 |
| UniCredit Bank | | 6618321014 | 1111 |
| Slovenská sporiteľňa | | 0423703090 | 0900 |

Energia na zavolanie

Zákaznícka linka pre domácnosti:

0850 111 468; 0906 25 25 25

Pracovná doba:

pondelok – piatok; 6:00 – 20:00 hod.

Zákaznícke služby vám ponúkajú:

- zmena odberateľa na už existujúcom odbernom mieste
- návrh vhodnej sadzby a preddavkovej platby
- zmena sadzby
- ukončenie zmluvy
- informácie o cenách a sadzbách za elektrinu
- informácie o odbernom mieste, zmluvách, faktúrach a vysielacích časoch HDO
- konzultácia a zmena spôsobu platby za spotrebu elektriny
- zmena výšky preddavkových platieb
- informácie o zaslaní opisu faktúr, dohody o platbách za odobratú, ale zatiaľ nevyfakturovanú elektrinu
- zmena adresy na zasielanie faktúr vyúčtovania spotreby elektriny

Fax: 041/519 25 95

Web: www.sse.sk

E-mail: domacnosti@sse.sk

Poruchová linka: **0800 159 000** (non-stop a bezplatne)

Zákaznícke centrá

| | | |
|--------------------------|--|---------------------------------|
| Banská Bystrica | Švantnerova 9 974 01 Banská Bystrica | |
| Dolný Kubín | Bysterecká 1821 026 01 Dolný Kubín | Pondelok 7:30 – 16:30 |
| Lučenec | Kubínyiho námestie 9 984 01 Lučenec | Utorok 7:30 – 14:30 |
| Považská Bystrica | Centrum 8/13 017 01 Považská Bystrica | Streda 7:30 – 16:30 |
| Prievidza | Vápenická 18 971 01 Prievidza | Štvrtok 7:30 – 14:30 |
| Rimavská Sobota | Družstevná 3 979 01 Rimavská Sobota | Piatok 7:30 – 14:30 |
| Žilina | Ulica republiky 5 010 01 Žilina | |



*záleží nám na prírode,
preto tlačíme na 100 %
recyklovaný papier*

Stredoslovenská energetika, a. s.

Ulica republiky 5, 010 47 Žilina

tel.: 0850 111 468

mobil: 0906 25 25 25

fax: 041/519 2595

e-mail: domacnosti@sse.sk

www.sse.sk

člen skupiny

